

RESİMLER & ÇOCUK

Seda ATASOY

Uzman Psikolojik Danışman

Çift & Aile Terapisti

Tekirdağ Rehberlik ve Araştırma Merkezi

Mayıs, 2016

RESMIN ÇOCUK İÇİN ANLAMı

«İçsel gerçekliğin kağıt aracılığıyla dışsal gerçekliğe dönüşmesidir.»



RESİMLER VE ÇOCUK

Resim bize neyi anlatır?

- Duyguları
- Gelişimi
- Bilinçaltı
- Fantezi
- Çatışma
- İhtiyaçları



RESMIN TANIMLARı

- Soyut bir somutlama isteđi,
- Dünya ile uyuşma kaygısı,
- İç güdüsel etkinliklerin provası ve bunun dışı vurumudur.



ÇOCUK RESMİ GELİŞİM EVRELERİ

1. KARALAMA DÖNEMİ (2-4 YAŞ)
2. ŞEMA ÖNCESİ DÖNEM (4-7 YAŞ)
3. ŞEMATİK DÖNEM (7-9 YAŞ)
4. GERÇEKÇİLİK (GRUPLAŞMA) DÖNEMİ
(9-12 YAŞ)
5. GÖRÜNÜRDE DOĞALCILIK
DÖNEMİ (12-14 YAŞ)



1) KARALAMA DÖNEMİ (2-4 yaş)

- Kontrollü Karalamalar
- İsimlendirilen Karalamalar



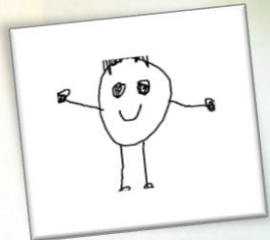
3-4 YAŞ: KARALAMA DÖNEMİNDEN ŞEMA ÖNCESİNE GEÇİŞ

- Baştan oluşan insan resimleri çizilmeye başlanır.
- Renkler bilinçsizce seçilir,
- Kağıt gelişli güzel kullanılır,



- Kol ve bacakları temsil eden uzantılar kafaya eklenir.

Bazı anneler ve babalar karalama aşamasında çocuklarına yardımcı olmaya, şekillerin nasıl çizildiğini öğretmeye çalışırlar. Yanlış bir tutumdur ve duygusal kırıklığa neden olur. Çünkü karalama faaliyeti kendi başına çocuğa haz veren bir uğraştır

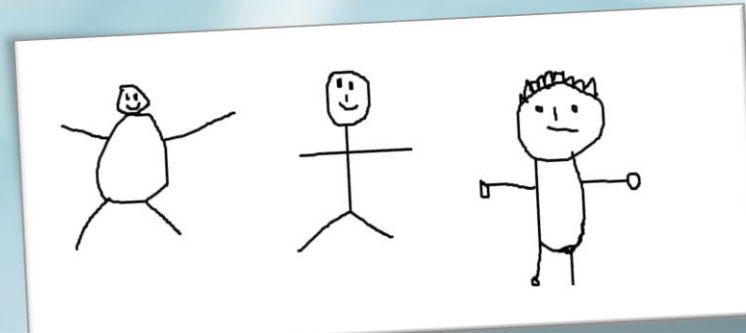


2) ŐEMA ÖNCEŐİ DÖNEM (4-7 yaő)

- Vücut oranları gerçek dıőıdır.
- Çocuęun resimleri duyguları yönetir.
- Kafa - gövde vardır.
- En sevilen konu insan figürüdür.
- En belirgin özellik gövdenin başa eklenmiő olmasıdır.



5 yaőından sonra bedenin olmaması öğrenme güçlüklerine veya zeka gerilięine, organik bozukluklara veya ağır duygusal sorunlara iőaret eder. çocuęun incelenmesi gereklidir.



2) ŞEMA ÖNCESİ DÖNEM (4-7 yaş)

4 Yaş

- Boyun gelir: Dürtü kontrolü ile ilgilidir,
- Kız / erkek çocuk ayrımı başlar, aksesuarlar eklenir,
- Burun çizmesi beklenir,
- Kendisi için önemli ayrıntılar büyük olarak çizilir,
- Cisimlerin büyüklükleri ve mekanla bağlantıları zayıftır.



5 Yaş

- Amaçlı resim yaparlar,
- 2 boyutlu beden algısı,
- Röntgen resim yapma eğilimi vardır.



6 Yaş

- Resimdeki oranlar gerçekçi olmaya başlar.
- Mekan kullanımını geliştirir,
- Ayrıntılar artar,
- Öğeler bir merkez çevresinde toplanır.

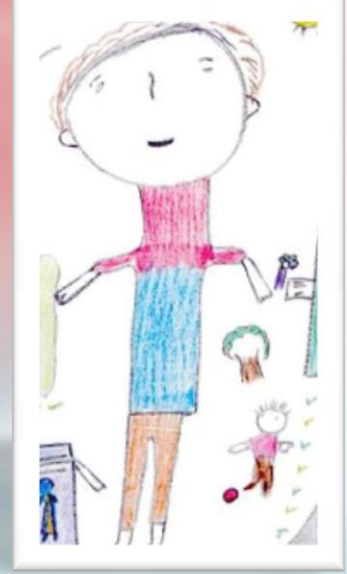
ŞEMA ÖNCESİ DÖNEMDE RENGİN ANLAMI

- 3 ana rengin (kırmızı-sarı-mavi) ve adlarının öğrenilmesi bu dönemdedir.
- Çocuk parlak-açık-sıcak renkler kullanırsa uyumlu, mutlu; koyu-soğuk renkler kullanırsa agresif, mutsuz olduğu varsayılabilir.
- Çocuk çoğunlukla hangi renk hoşuna gidiyorsa onu kullanır. (renk-nesne ilişkisi yok)
- Lawler (1965) 4 yaş yuva çocuklarının mutlu bir resim yapmada sarı rengi -hüzünlü bir hikayeden sonra resmi kahverengiye boyadığını söyler.
- Anne resmi yapacak bir çocuk annesiyle güzel bir iletişimi var ise en sevdiği rengi kullanır.



3) ŐEMATİK DÖNEM (7-9 yaő)

- Çizgiler nesnelere sembolize etmek için çizilir.
- Çocuk kağıdı üç bölümde kullanır: yer, hava, gök.
- Renk seçimleri gerçeğe uygun yapılır.
- Őemanın oluşunu o Őeye verdiği duygusal anlam, deneyimleri, belirler.



- Objeler çocuk için anlam derecesine göre çizilir.

4) GERÇEKÇİLİK DÖNEMİ (9-12 yaş)

- Gerçeđi resmetmeye bařlar,
- Bütünden çok detaylar üzerinde durulur,
- Fantezi resimlerine rastlanır,
- Kompozisyon vardır,
- Renkler gerçeđe uygun seçilir,
- Yakınlık, uzaklık hataları görülmez,
- Kız ve erkek çocuklarında farklılıklar belirginleşir.



5) GÖRÜNÜRDE DOĞALCILIK DÖNEMİ (12-14 yaş)

- Objelerin orantılarını, boyutlarını, derinliklerini çizgilerine yansıtır.
- Resimde gölge, ışık oyunları görülür,
- Renk en iyi şekilde kullanılmaya başlar.



BAŞLARKEN...

- Resim tek başına bir tutum ölçęęi olarak değęerlendirilemez!!!
- Çocuęun çizdięi her Őeye kendi algılarımız da bulaŐır.
- Testör, bir analist deęildir.
- Kimlere uygulamaz???



RESMI VERIRKEN...

- İnsan, ağaç, aile resimleri aynı anda yaptırılabilir,
- Oturma pozisyonu önemlidir,
- Kağdın konumu yorumlanabilir, (-Dik: İlişkiyi sertleştirir. Fallik bir özellik katar. Yatay: İlişki daha uyumludur. Yatay kağıdı dik yapıyorsa: “Ben senin dediğini yapmayacağım” mesajını verir. Müdahale edilmemeli, bir şey söylenmemeli. Otorite problemine işaret eder.)
- Yönerge: «Buraya bir insan resmi çiz. Çizdikten sonra seninle onun hakkında konuşacağız.»
- Kurşunkalem ve silgi hazır bulundurulur



BİR İNSAN ÇİZ TESTİNİ YORUMLARKEN...



- İlk çizdiğinin kendi cinsiyetinden olması beklenir. (Ödipal ve ergenlik dönemi hariç, bu dönemlerde normal) Aksi özdeşim problemine işaret edebilir.
 - Resme kafadan başlaması beklenir. Ayaktan başlarsa, impulsive, dürtü kontrol gücüne işaret edebilir.
 - Resimde bir şeyin küçülmesi depresif özelliklerin artışı gösterir.
 - Resimde bir şeyin büyümesi patolojiye işaret eder. Resimde genellikle eksikliği hissedilen şeylerin abartılarak büyük çizildiği görülür. Bu bazen çocuğun kendisini eksik yetersiz hissettiği bir alan olabileceği gibi eksikliğini hissettiği bir alanda olabilir.
 - Beden çizimleri: Çöp adam çizimleri 36 ayda başlar. 3 yaşta normaldir. Ancak 6 yaşta çizilirse şüphe edilebilir.
- Beden Ego demektir. İleri dönemde Çöp adam, ego sisteminin yaşa göre zayıf olduğunu gösterir.
- Tekrar tekrar silinen beden resimleri: Bedene fazla bir yatırım olduğuna, narsistik yapılanmaya, yeme bozukluklarına işaret edebilir.
- Ergenler için resim çizmek tehlikelidir: Kendilerini ifade etmekten korktukları için detaysız çöp adam çizmeyi tercih edebilirler.
 - Kurşun kalem kullanmadan, hiç kontör çizmeden doğrudan pastelle boyuyorsa dürtü kontrolünde yaşadığı güçlüğü işaret edebilir.

RESMİ KONUMLANDIRMA

Dış dünyada kendisini nasıl konumlandığının işaretidir.

M) Obsesif, mükemmeliyetçi eğilimleri görünür olma isteği,

1) İyimserlik, hafiflik,

2) Karamsarlık, depresif, ağırlık, baskı,

3) Regresif, bağımlılığa gidiş,

4) Progresif, geleceğe yönelik, bireyselleşme ve ayrışma çabası .

	1	
3	M	4
	2	

RESMIN TEMEL ÖZELLİKLERİNİ YORUMLAMA



Resmin Büyüklüğü:

1/9 oranındaysa – küçük

$\frac{3}{4}$ oranındaysa – büyük

Bütün kağıdı kaplıyorsa: Dürtü kontrolünde zorluk Ör: DEHB, dürtüsellik

Çok küçük çizim varsa: Kendisini dış dünyada ufak görme

Küçük çizerse: Değersizlik, yetersizlik duygusuna işaret eder./Büyük çizerse: Duygularını, dürtülerini kontrol edememe.

Çizgilerin Özellikleri

Silik, kesik çizme: Hassas, kırılğan yapı, hata yapmaktan korkan, güvensiz


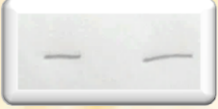

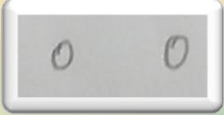

Bastırarak çizme: Saldırgan dürtülerle baş etmede zorluk

BAŞ ÇIZIMLARI



- Resme vücudun yukarisından yani baştan beklemesi beklenir. Çünkü baş düşünsel faaliyettir. Akılcılığın artık devrede olduğunu işaret eder. Ayaktan başlarsa; Yeteri kadar düşünsel faaliyet göstermiyor. Sublimasyonda problem var anlamına gelebilir.
- Düşünsel aktivite hakkında bilgi verir.
- Başın vücuda göre büyüklüğü: Vücuttan büyük çizilmesi kendisini zeka olarak diğer çocuklardan aşağıda gördüğüne işaret eder.
- Olduğundan büyük: Ailesi tarafından zeki bulunmayan, okul başarısında problem olan.
- Olduğundan küçük baş: Düşüncelerinin başkaları tarafından önemsenmediğini düşünen çocuklarda görülür.
- Sadece baş ve kafa çizimi: Zeki görünmek isteyen çocuklar

GÖZ ÇIZIMLARI

-  Helezonik Göz
Helezonik Göz: Çizgi filmlerden etkilenmiş olabilir. Öyle bir çizgi film yoksa psikotik bir belirtidir.
-  Kısık, çizgi şeklinde göz,
Kısık,Çizgi şeklinde göz: Sıklıkla eleştirilen, bilmek / görmek istemeyen, saklanan çocuklar
-  Minik, nokta şeklinde göz,
Minik, Nokta şeklinde göz: İçe dönük, depresif
-  Yuvarlak göz,
Yuvarlak göz: meraklı, kuşkulu (kendinden sır saklanan çocuklar da çizebilir)
-  Kirpikli göz,
Kirpikli göz: Zorlayan şeyler var. Alından akan yaşlardan korur. Çocuk korunmak istiyor.

AĞIZ & KAŞ ÇİZİMLERİ

- -Yüzde ilk bakılması gereken yer ağızdır. Çocuk kendi içinde bulunduğu duygu durumunu ağızıyla ifade eder. Mutlu çocuklar gülen yüz çizer 😊 mutsuz olan çocuklar ağlayan yüz ☹ ya da nötrse düz çizgi çizerler. Çocuk eğer ağız zikzak şeklinde çiziyorsa çocuktaki şiddet eğiliminin olduğunun göstergesi olabilir.
- -Kaşların ve ağızın birbiri ile uyum içinde olup olmadığı da önemlidir. Eğer ağız ve kaşlar arasında tutarlılık varsa anne ve babanın tutumlarında tutarlılık olduğunu, eğer uyumsuzluk varsa anne ve babanın tutumlarında tutarsızlık olduğunun göstergesidir.; çünkü kaşlar babayı, ağız ise anneyi imler.
- -Ağız büyükse ve içi boyanmışsa:Küfüre eğilimi olan çocuklar (cinsel merak)
- -Büyük Dişler varsa: Oral yönle saldırganlığa maruz kalan çocuklar (anne babalar çok bağırıyor)Özellikle annelerin çok kızgın, öfkeli olduğu durumlar
- -Ağız düz çizgi ise: Kendi duygularını konuşmaktan kaçınan
- -Ağız çizmemişse: Ailede konuştuklarına değer verilmiyor olabilir. Sesini duyuramıyor olabilir.



BURUN, KULAK, ÇENE ÇIZIMLARI

- **Burun:**
- Seksüel bir sembol olarak değerlendirilir ve kastrasyon endişesini nasıl hissettiğini gösterir
- Gerçeğinden fazla büyük, abartılı burun: Kastrasyon endişesi yoğun, cinsel konulara meraklı
- Nokta şeklinde burun: Cinsel konulara merakı bastırılmış, konuşmaktan korkuyor
- Burun hiç yoksa: Cinsel merakı tamamen bastırıyor olabilir.
- **Kulaklar:** Sosyal ilişkiler konusunda bilgiyi temsil eder.
- Kulak yoksa: Çevresiyle ilişkilerinde güçlükler yaşıyor olabilir. Yani sosyal çevreye ilişkin prob. İşaret eder.
- Aşırı büyük kulak: sıklıkla eleştirilen, kulakları çekilerek büyüyen, kendisinden sır saklanan çocuklar
- **Çene:**
- Köşeli, geniş çene: Karar vermekte güçlük, destek onay bekleme

BOYUN, OMUZ, BEL ÇİZİMLERİ

- **Boyun**
- Duygusal ve sosyal olgunlaşmayı sembolize eder. Eğilip bükülerek sosyal, duygusal ilişki kurmamızı sağlar. Dürtü kontrolünü gösterir.
- Hiç boyun yoksa: Duygusal ve sosyal olarak gelişmemiş.
- Kalın ve kısaysa: Dürtü kontrolü, istek ve arzularını geciktirmede, kurallara uymada zorluk
- Çok ince ve uzun:Aşırı kuralcılık, dürtüleri yok sayan, sıkı bir dürtü kontrolü
- **Omuzlar**
- Yumuşak omuzlar: Sosyal ilişki kurmaya gönüllü, uyumlu, istekli
- Köşeli çizgiler: Agresif, saldırgan tavırları olan, güçlü görünmeye istekli
- **Bel** :Dürtü kontrolü, bağlanma sorunsalına işaret eder
- İnce bel: sıkı bir dürtü kontrolü
- **Göbek deliği**: Anneye regresif bağlanma, anneye bağımlılık



SAÇ ÇIZIMLARI

- **Saçlar:**Erkeksiliğin, maskülinin ve otoritenin temsilcisidir.
- Saç hakim olma ve başarılı olma isteğinin göstergesidir.
- Çok saç: otoriterliğe, abartılı saç tüm güçlülüğe yani her şeye sahip olma, kontrol etme arzusuna işaret edebilir.





EL, KOL, PARMAK ÇİZİMLERİ

- **Kollar**
- Benlik gelişimi ve sosyal uyumla ilgilidir.
- Kollar bedene bitişikse: Kendisine yani içe dönük bir yapıya işaret eder.
- İki yana açık kollar: İnsanlarla ilişki kurmaya eğilim, ilişkilere açık olma
- Yukarı açık kollar: Yoğun duygu ifadesi, çok sevinçli olduğumuz durumlarda yükselir kollar
- Aşağı sarkık, normal açık kollar: Normal duruma işaret eder. (slyтта KAL)
- **ELLER& Parmaklar**
- El çizilmemişse: Probleme işaret eder. Depresyonun bir işaretçisi olabilir. / Eller unutulmuşsa: güvensizlik işareti de olabilir
- Çok büyük eller: Ailede çok fazla müdahale
- Parmakların çok belirginliği : Mast. İşareti olabilir
- Parmakların eksik çizilmesi: 6 yaşa kadar normaldir. 6 yaş sonrası, hırsı, hedefleri yok
- Çok parmak varsa: aşırı hırslılık, gerçekçi olmayan hedefler
- Çok ince ve uzun parmaklar: Suça eğilim

BACAĞ & AYAK ÇİZİMLERİ



Ayakkabı ve ayak fallik özelliklerdir.

Bacak ve ayakların hiç olmaması: Kendi ayakları üzerinde duramıyor, güvensiz

-2 Ayak da sağa dönükse: Geleceğe yönelik, progresif: ileriye, gelişmeye, bireyselleşmeye istekli

-2 Ayak da sola dönükse: Geçmişe yönelik, içe dönük, bağımlı: depresif, bağımlı, ayrışmakta zorluk çeken

-Bir ayak sağ, bir ayak sol: Bir taraftan annem çekiyor, bir taraftan da gitmek istiyorum. Arada kaldım: büyüsem mi, küçük mü kalsam? Özellikle ergenlerde

-İkisi farklı yöne bakıyorsa, zayıf olan bacağın yönüne bakılır.

-1 ayak uzun, 1 ayak kısaysa: Kısa olanın yönüne bakılır. Gelişmekle ilgili sıkıntılara da işaret eder.

KIYAFET & AKSESUAR ÇIZIMLARI

Ruhsal yükü temsil eder.

- **Gösterişli elbiseler:** Onay alma arzusu, bedene aşırı yatırım.
- **Cepler, bavullar, sepetler:** Ruhsal yükü temsil eder.
- **Gözlük, şapka, kirpik:** Narsistik kırılma, dış dünyadan korunma isteği.
- **Kolye, kemer, bilezik:** Bağlanma sorunsalına işaret eder.
- **Düğmeler:** Regresyona işaret edebilir.



DİĞER...

- Dil çıkarma: Değersizleştirme
- Keçi sakal: Narsistik yapılanma işareti / Bıyık, topuz: Erkeklik
- Profil çizimi: Sosyal ilişkiden kaçınma
- Çil: Çocuksuluğa kaçış, tahrip etme duygusu



RESME YÖNELİK SORULAR

- «Çocuğun adı ne?»
- «Nelerden hoşlanır?»
- «Üzüldüğü, korktuğu şeyler var mı?»
- «En çok ne oynamaktan hoşlanır?»





AİLE RESMİ

AILE RESMI

- Yönerge: “Hadi bir aile çiz.”
- 8 yaş altı / 8 yaş üstü: Tılsımlı aile resmi- çok küçükse önce aile nedir sence denebilir.
- «Hadi buraya bir aile çiz.»
- Kağıt yatay verilebilir.
- Kurşun kalem tercih edilir.
- Tılsımlı aile resmi: «Bir hayvana dönüşseler...»
- Sorular, bittikten sonra yöneltilir.



AILE RESMI-YORUMLAMA

- İlk çizilen kişi: Kendi cinsiden olması beklenir.Çocuğun en fazla yatırım yaptığı, özdeşim kurduğu kişidir.
- Kendi ailesine, çocuğa da en yakın kişidir.
- Örn: Anne ise , o da anne ve babasına en yakın kişidir.Çünkü solda çizilir ve sol taraf geçmişi temsil eder.
- En son çizilen kişi:Ailenin dışarıya dönük yüzü
- Genelde babadır. Bu babalık işlevini gördüğünü gösterir.
- Ailedeki hiyerarşik yapılanmayı verir. Çocuk anne ve babayla aynı büyüklükte ise hiyerarşi yok. Çocuk daha büyük, çocuk yönetiyor aileyi.
- Hayvan benzetmelerine yönelik sorular
- Hangi özelliğinden dolayı annen kedi oldu? / Küçükse..sence kediler nasıl hayvanlardır?
- Prenses olmak nasıl bir şey?

AILE RESMI-YORUMLAMA

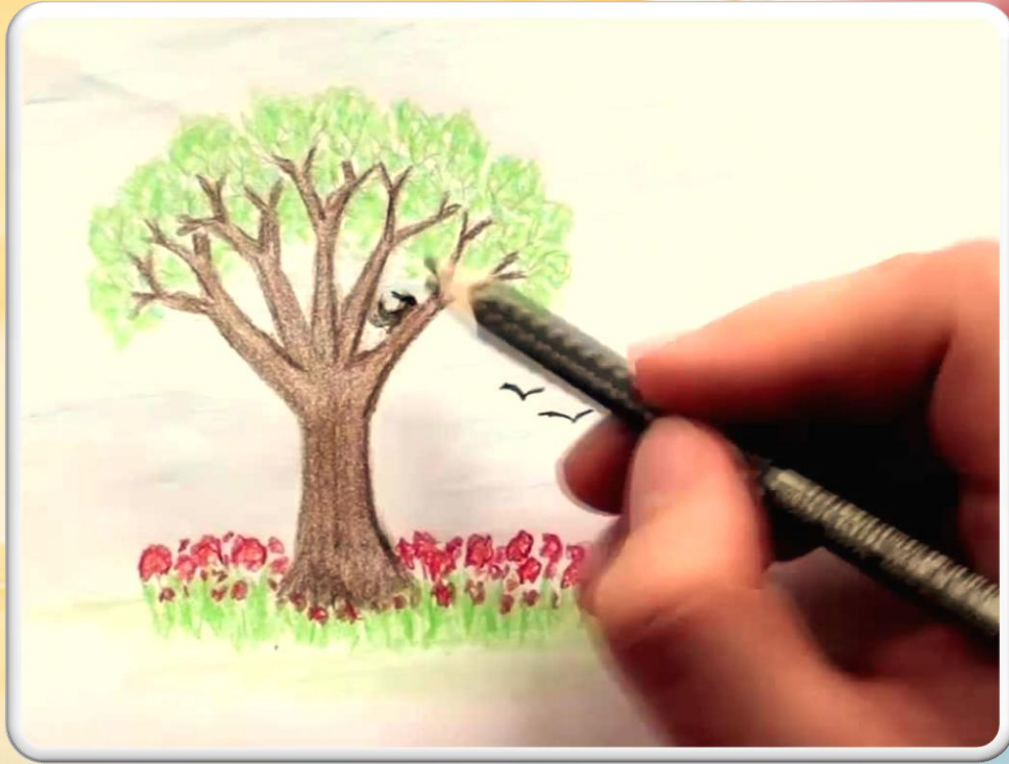
- Aile resmi deyince kocaman ev çizdiyse...
- Çocuğun kendini çizmediği durumlar: “Çocuk nerede?”
- Nesil farkı, hiyerarşi, ödipal üçlü
- Kız/erkek ayrımı,
- Aile üyelerinin birbirine yakınlığı,
- Ailede çizmediği üye,
- Aile üyelerinin yüzlerinin baktığı yön (sola bakan-içe dönük / sağa bakan-progresif yapılanma)
- Aile resminde üyelerin büyüklüğü: En büyük, en uzun çizilen kişi-En çok çatışma yaşadığı kişidir, kural koyandır.Kendisi en büyükse: Kural yoktur ya da bireyselleşme çabası içindedir.
- Fazladan kişi:Kişiliğin farklı bölümleri farklı kişiler üzerinden yansıtıyor olabilir (amca, hala, kuzen,komşu,vb.)
- -Aile resminin silikliği: Kırılgnalık, kaygı, hassasiyet, depresyon olabilir ailede.
- -Baba olumsuz şekilde büyük ise, ya da babanın/ çocuğun elleri: Saldırnganlık



UZUVLARı YORUMLAMA

- -Birinin kolları unutulmuşsa: o kiři tarafından kollanılmıyor, destek beliyor.
- -Birinin elleri unutulmuşsa: saldırganlık dürtüsüyle elleri yok saymış olabilir, güven duyulmuyor.
- -Eller , kollar çok büyük: Fazla müdahale , baskı var.
- -Önce hepsinin başını çizerse: ailede rasyonalizasyon mekanizması çok fazla kullanılıyor. Duygular sonra geliyor.
- -Kendi başını çizerken silerse: ailede düşünceleri önemsenmiyor olabilir.
- -Ailede tüm gözler nokta: depresif duygular
- -Ailede tüm ağızlar çizgi: kimse birbiriyle iletişim kurmuyor.
- -Tüm üyeleri yan yana profilden çizmişse: sosyal ilişkiden kaçınma var.
- -Tüm aile üyelerini arkadan çizmişse: çatışma, zıtlasma var.
- -Bir üyenin kulağı yoksa: iletişime açık değil
- -Çocuğun kulağı çok büyük: ailede çok eleştirilmiş
- -Birinin çok saçı var: otoriter
- -Diğer bütün uzuvlar insan çiz testi gibi yorumlanabilir.





AĞAÇ RESMİ

AĞAÇ RESMI

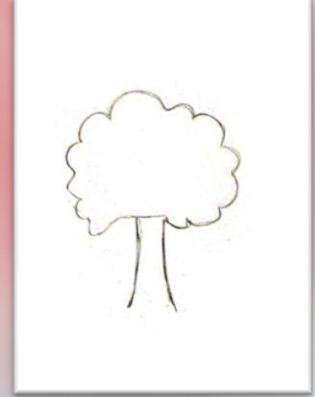
- Aile ve insan resmine tepkiliyse bile ağaç resmini reddetmez.
 - Çam ağacı olmasın denilebilir: Çünkü yorumu zor, maternal nesneyi verir ve malzeme gelmez.
 - Kökler: Dürtülerdir. İdi temsil eder. Geçmiş, kuşaklararası farklar - -Gövde: Ego --Dallar: Egodan sonra, superego düşünsel faaliyet başlar.
 - “Bu ne ağacı?” diye sorulabilir çizim bittikten sonra.
 - Ürünlü ağaç beklenir: Meyveli ağaç: İyi, ürün vermek , faydalı olmak istiyor. Ör: Elma ağacı: ödipale denk gelir. O dönemdeyse sorun yok. Değilse o döneme ilişkin sıkıntıya işaret eder. Hiç ürünü olmayan ağaç: Sıradan görüyor kendisini Sonbahar ağacı: depresif, içedönük Lolipop, Dondurmalı ağaç: İmmature bir şey ,aile beklentileri yüksek, gerçek üstü beklentiler Aynı ağaçta çok farklı bir sürü ürün: omnipotans, ben her şeyi bilirim Kavak, söğüt: Entellektüelleştirme, iyi bir düşünsellik Yaşlı, uzun ağaçlar: Saygı görme ihtiyacı, ölüm endişesi Dalda yuva, kuş: ailem peşimi bırakmıyor
- Dalların konumu: yukarı doğru- düşünsel beceri yüksek/aşağı doğru-kontrol etmede güçlük, ide doğru uzanıyor. Dürtülere yönelme var. / sola doğru-geçmişe bağlı, bağımlı, ayrılmakta güçlük çekiyor/ sağ:progresif-gelecek odağı, ilerleyebilme, çabalama,bireyselleşme / yarı sağ yarı sol: gelişmek, büyümek arasında: Bir taraf iyi ,bir tarafta ise geçmişe yönelme var.
- Ağaç yerine çiçek çizerse: Defanstır. Sosyal hayatta çok değerli olmadığını düşünüyor.
 - Ağaçta çiçek: iyi bir şey, çabaları var.

AĞAÇ RESMI

- Sınırlandırılmış düşünsel etkinlik



- Düşünsel etkinlikte problem



- Düşünsel etkinlikte alarm çanları

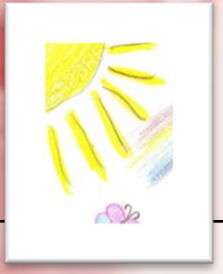


- Gövde genişliği

AĞAÇ RESMI

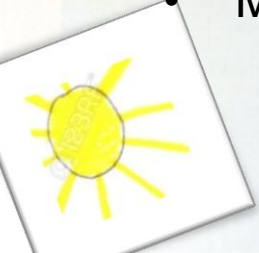
- Gövde genişliği: Genişleyen her şey patolojiye işaret eder. Kendisini geri hissediyor olabilir.
- Gövde çizgiler: paralel, sütun gibi: itaatkar / kesik kesik: kırılğan hassas yapı
- Başka ağaçlar: başkalarıyla olma isteği / ada üstünde: yalnız kalma isteği
- Gövdeden çıkan budaklar: Egodan başka bir şey çıkıyor: fiziksel, cinsel tacize işaret edebilir. Gövdeden ayrılan parçalar genellikle travmalara işaret
- Kesik ağaç gövdesi: Kırılğan, hassas ego.
- Gövdede delik: egoda boşluk, hassasiyet
- Belirgin kökler: yoğun dürtüsellik, ani patlamalar
- Gövde kökler ve üst bölümden keskin bir şekilde ayrıkça: ego, id ve superegodan ayrılmış. Akış yok.
- Çit: ağaç etrafına: Korunma ihtiyacı
- Bir sürü kuru dal: düşünsel etkinlikte problem var. Zihinsel düzenlemede karışıklık var.
- Diğer çizdiği her şey: destek bir şeylere ihtiyacı olduğunu gösterir.

GÜNEŞ RESMI



Anne ve annenin kapsama işlevini temsil eder.

- Yuvarlaklığı: annenin kapsayıcı, dönüştürücü işlevini gösterir.
- Yuvarlak kapanmışsa: Anne çocuğun dünyayı anlama konusundaki işlevlerini yerine getiriyor.
- Işıklar merkezden çıkıyorsa, değerler: Anne işlevlerini başarıyla yerine getiriyor.Çocuğun tepkilerini anlamdırıp ihtiyaçlarına cevap verebiliyor.
- Işıklar güneşten bitişik çıkmıyorsa: Annein kapsama işlevi yetersiz
- Kenarda güneş: Annenin kapsama işlevi var ama az / ama anne suçlanmamalı, çocuk almıyor da olabilir.
- Dağların arasından güneş: otoriter bir anne
- Batan/doğan güneş: Depresif duyguları verir.
- Güneşte gülen yüz: Annenin ayna işlevi- çocuğun duygularını anlayıp yansıtması
- Mavi güneş: soğuk bir anne, kapsama yeteneği az



EV RESMI

- Zemin çizgisi: beklenir, önemli
- Kapı: önemli, kolu yoksa sınırlar yok.
- Baca: duman çıkması: iyi -evde yaşıyor / kötü evde kaygı var.
- Evin içinin çizilmesi, duvarların saydam olması: yaşam alanları çok birbirinden ayrılmış evde
- Bisiklet, araba: büyüme, hız
- Uçak: fallik semboldür.
- Havada olan şeyler: sosyal fobiyi çağırır.
- Hayvan bacaklarının incecik olması: hayvan korkusunu çağırırabilir.
- Kağıdın tamamını kapsayan, taşan, haldır huldur resimler: Dürtülerini tutamaz



Dinlediğiniz için teşekkürler...

Seda ATASOY

*Kitap önerisi: Sanat & Psikanaliz Neriman Somurçay
Resimleriyle çocuk – Haluk Yavuzer*

